

# МИМ-ТЕАТР



# Дети со сложной структурой нарушения – особая социальная группа

---

- имеют свою систему социальных потребностей в плане преодоления ограничений и трудностей коммуникации;
- отличаются недостаточной сформированностью дифференциации эмоциональных состояний и саморегуляции;
- обладают небольшим объемом мимических средств и пантомимических средств;

Данные специфические особенности снижают коммуникативные возможности детей и затрудняют социальную адаптацию в среде слышащих сверстников.

# Адаптированная дополнительная общеразвивающая программа «Мим–театр»

---

- ориентирована на обучение учащихся со сложной структурой нарушения (сочетание снижения слуха со снижением интеллекта);
  - имеет социально – педагогическую направленность;
  - предполагает театральные занятия в группах, направленные на социокультурную Реабилитацию детей с ограниченными возможностями здоровья.
-

# Театр «особых» актеров

---



**Т**ворчество



**Е**динство



**А**плодисменты



**Т**ерапия



**Р**азвитие



# Основы адаптирования программы

- ❑ Теоретический блок минимизирован;
- ❑ В практическую часть добавлен большой блок **пантомимы**;
- ❑ Освоение программного содержания по принципу «от простого к сложному».



# Особое образовательное пространство

- ❑ помещение, позволяющее свободно двигаться;
- ❑ желательно наличие зеркал для контроля над движением в образе;
- ❑ размещение в учебном кабинете оборудования для включения информационных технологий в структуру занятия, показа видео-роликов с образцом сценки или номера, демонстрации обучающих презентаций;



# Особое образовательное пространство

---

- ❑ рабочее место должно занимать такое положение, чтобы ребенок мог видеть лицо педагога и большинства детей, при этом речь педагога должна быть эмоционально акцентированная с четкой артикуляцией;
- ❑ приветствуется присутствие на занятиях педагогов или воспитателей, владеющих жестовой речью, которых дети хорошо знают и доверяют им;





# Особое образовательное пространство

---

- использование одной из наиболее значимых в инклюзивном пространстве форм организации учащихся на занятии – взаимодействие ученика с нарушенным слухом со слышащими участниками образовательного процесса;
- подбор материала для актерского тренинга осуществляется с учетом специфики ведущего диагноза.





# Методы обучения

---

- ❑ комплексное использование словесных и наглядных методов: сопровождение устного высказывания педагога /письменными/ схематическими/ визуальными материалами;
  - ❑ целенаправленное использование наглядных методов, предполагающих применение демонстрационных пособий (плакатов, таблиц, схем, картин и т.д.), кинофильмов, компьютерных презентаций и т.д., обеспечивающих полисенсорную основу восприятия информации;
  - ❑ применение видеометода для активизации учащихся на занятии.
-

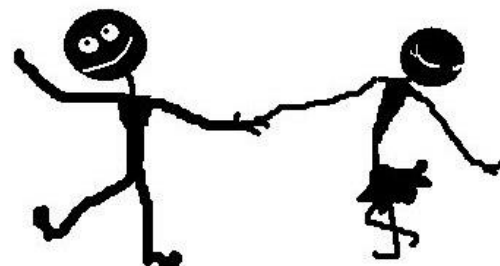
# Использование ИКТ

---



# Волонтеры -партнеры

- ❑ студенты становятся социальными партнерами для глухих;
- ❑ обеспечивают поддержку на сцене и в репетиционном процессе;
- ❑ способствуют созданию условий для двусторонней социальной адаптации;
- ❑ содействуют речевому сопровождению спектакля и созданию ИНКЛЮЗИВНЫХ номеров.



# Привлечение волонтеров

---

## 1 этап. Предварительный

Проведение презентационного мероприятия на базе университета (отбор участников)

## 2 этап. Подготовительный

Практическое ознакомление с особенностями образовательного процесса по программе (на базе Центра детского творчества)

## 3 этап. Основной

Совместные занятия с проведением тренингов с играми на развитие коммуникационных компетенций. Постановка театральных миниатюр, спектаклей.

---

# Клоунская программа «Мы – мимы!»

---



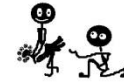
# Проект «Через тени к свету!»

---



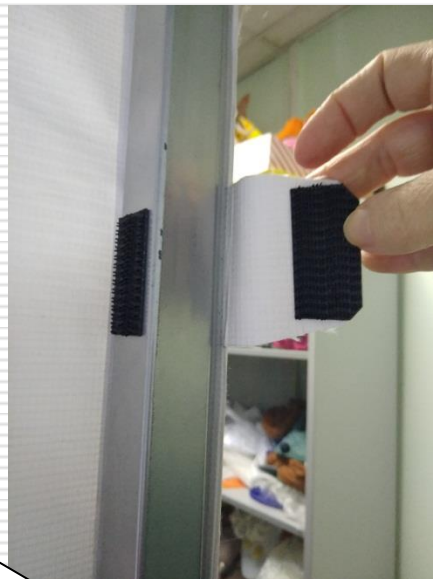






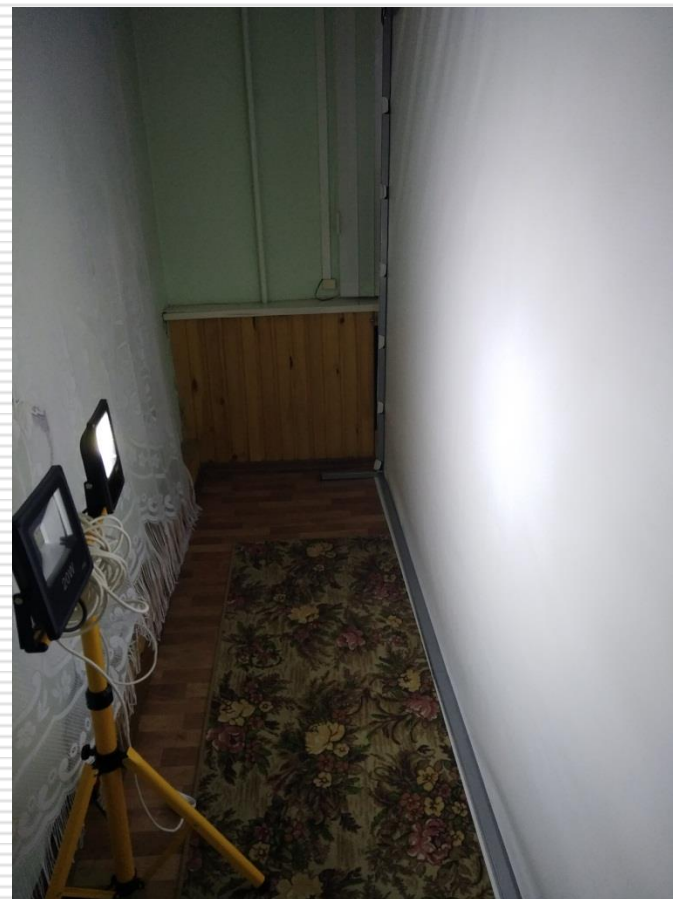
# Технический аспект теневого театра

## ШИРМЫ



Особенности крепления полотна к штанге

# Специальное освещение



Лампа с возможностью  
смены цвета (на пульте)



# Костюмы актеров



# Плоскостные трафареты





# Информационное поле реализации проекта

Проектирование и создание совместно с объединением «Юный журналист» информационного выпуска газеты под названием **«Мы вместе!»**

→ расширение социальных контактов глухих учащихся;

→ развитие коммуникативных компетенций;

→ формирование потребности в общении со слышащими сверстниками;

→ повышение социального статуса учащихся-участников проекта.



# Теневой театр пантомимы

---

## ТЕОРИЯ

- ❑ Цикл презентаций о театральных профессиях, устройстве театра;
  - ❑ Театральный словарь;
  - ❑ Правила и задачи тренинга.
-

## ПРАКТИКА

# Теневой театр пантомимы

- ❑ Коллективная творческая работа ;
- ❑ Работа по темам: «Дорога в театр», «Как устроен теневой театр», «Мозаика видов и жанров пантомимы», «Театральные профессии», «Афиша», «Программка», «Рождество и театр», «Театральные атрибуты в теневом театре», «Искусство тени»
- ❑ Актерский тренинг.

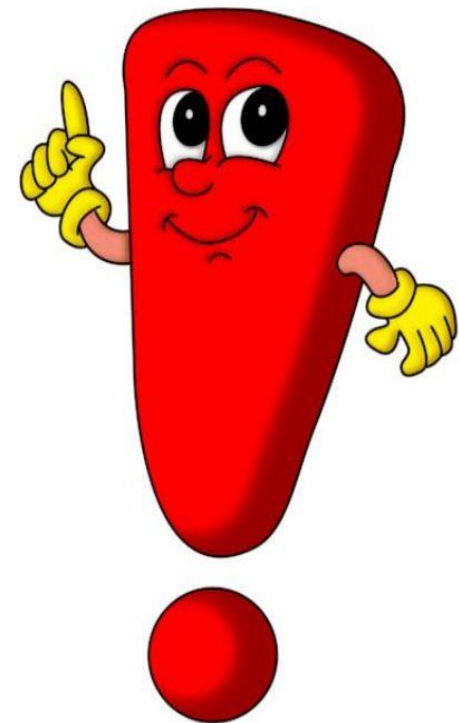


# Теневой спектакль «Чудный дар под сиянием Рождественской звезды»

---

## Спектакль для детей с ОВЗ

- ☐ Содержание понятно и доступно;
- ☐ Каждый актер вносит свой вклад в общий замысел;
- ☐ Предусмотрена смена видов деятельности для удержания внимания «особых» актеров.





# Кукольный театр. Проект «Чудики – юдики».



**Совместный  
проект двух  
объединений**



**Чудики  
общаются  
и играют  
со  
зрителями  
и  
актерами**

# Ростовые герои

---





# Ростовые герои

---



# Куклы - тантамарески

---

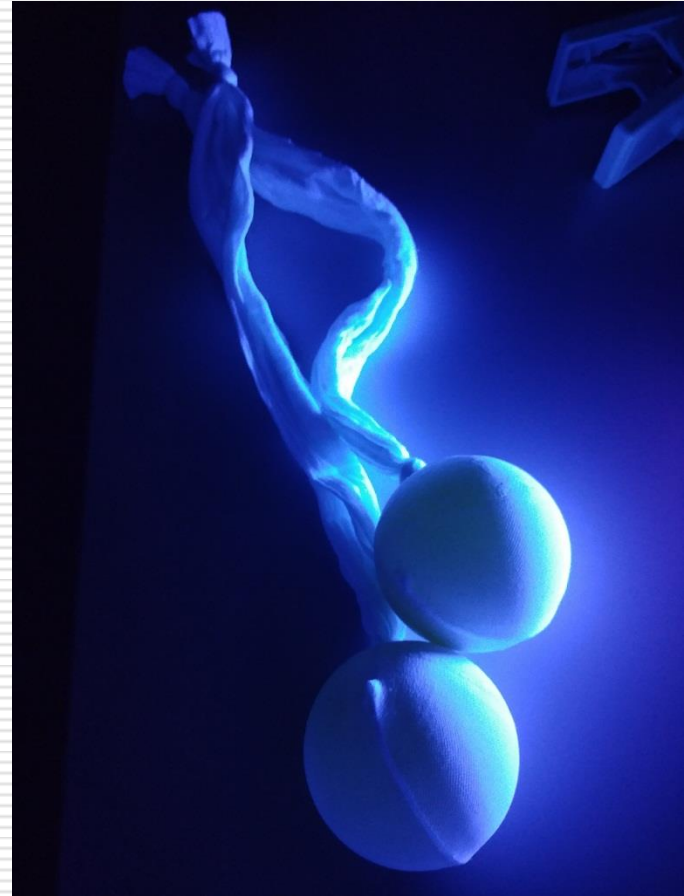
Работая с куклой перед зрителями, ребенок с нарушением слуха выражает пластикой свой образ и одновременно общается с ней.



**ПОИ**

# Световой театр

---







# «Театральный калейдоскоп»

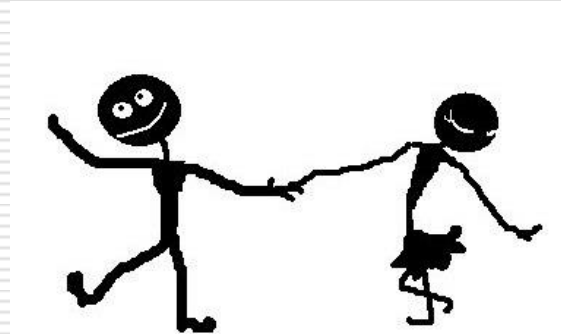
---



# Сценическая площадка коллектива «Мим – театр»

---

- ❑ Жанровое разнообразие ;
- ❑ Вариативность репертуара;
- ❑ Возможность представить номера публично;
- ❑ Взаимодействие со слышащими волонтерами;
- ❑ Расширение круга социальных контактов.





# □ Такие разные спектакли «Мим-театра»: «Мим Макс и Ко».

---





# «И в шутку, и всерьёз»





# Доброго поколения!

---

